



HIYOSHIDAI

日吉台幼稚園

入園のしおり

2024 年度

目次

1. 日吉台幼稚園の保育について	P.2
2. 保育時間について	P.2
3. 預かり保育について	P.2
4. 幼稚園の服装について	P.3
5. 幼稚園で使うもの	P.3, 4, 5
(1) 毎日持ってくるもの	
(2) 幼稚園に置いておくもの	
(3) ご家庭で準備していただくもの	
(4) 名前の縫い付ける場所	
(5) その他の注意事項	
6. 給食について	P.5
7. お子様の送迎について	P.5, 6
(1) 徒歩・自転車	
(2) スクールバス	
(3) 車	
8. 欠席するとき	P.7
9. 感染症に罹患した場合について	P.7, 8
10. 年間行事予定について	P.8, 9
11. 幼稚園の施設について	P.9
12. 保育料等のお支払い方法について	P.9, 10
13. 保険について	P.10
14. 個人情報の取り扱いについて	P.10
15. 課外活動について	P.10
16. お問い合わせ	P.10

1. 日吉台幼稚園の保育について

日吉台学園の理念「しぜんに、いきいき、のびのびと」に基づいて、毎日園児が登園を楽しみにし、豊かな想像力を身に付けられるよう、全教職員が一丸となって保育に取り組んで参ります

2. 保育時間について

(1) 保育時間

- 通常保育 10:00～14:00
- 短縮保育 10:00～11:30

(2) その日の活動の様子を担当から学年 LINE でお知らせします

(3) 以下の場合には預り保育料が発生します

- 通常保育日 14:20 を超えた場合
- 短縮保育日 12:00 を超えた場合

3. 預かり保育について

(1) もーにんぐ（朝の預かり）

- 時間：7:30～8:00 150 円
- 時間：8:00～9:00 250 円
- 時間：9:00～9:30 無料

(2) あふたあ（午後の預かり）：通常預かり

- 時間：14:00～19:00 1 時間につき 250 円
- ※15:00～16:00 はおやつ代 110 円が追加となります

(3) あふたあ（午後の預かり）：英語預かり

- 時間：14:00～17:00 1 時間につき 250 円
- ※15:00～16:00 はおやつ代 110 円が追加となります
- 対象園児：おむつがとれてかつ排泄が自立しているお子様

(4) 預かり保育の申込方法

- 「預かり保育予約システム」にてご予約ください
- 予約及び予約の変更・キャンセル等は前日の 24 時までにお願ひします
- 止むを得ない急な変更については、LINE または電話でご連絡ください

4. 幼稚園の服装について（別紙「服装のルール」について参照）

お子様の健康増進のために、できるだけ薄着で過ごすようにしています

天候や体調によって、自分で衣服の調整ができるようご家庭でも訓練をお願いします

(1) 制服

- 園指定のポロシャツ（半袖・長袖）、カーディガン、ズボン・スカート、園指定の黄色いトレーナー

(2) 体操服

- 基本：半袖 T シャツ（園の指定はありません）、園指定の体操ズボン、カラー帽子
- 寒い時：半袖 T シャツの下にロン T の着用、園指定の黄色いトレーナー、スモック（園指定はありません）の重ね着可能（体操服の上にカーディガンの着用は不可）

(3) 靴

- 園児が一人で履いたり、脱いだりできる運動靴

(4) 入園式・卒園式の服装について

- 園指定のポロシャツ（半袖、長袖）、カーディガン、ズボン・スカート、靴下（黒、紺等の制服と同系色で派手でないもの）

(5) 通園時の服装について

- 園指定の制服と帽子の着用（冬でも、半ズボン、スカートを着用）
- タイツ、スパッツの着用可能（黒）
- スモック及び私服を着用しての登園は不可
- 寒い時は制服の上に羽織りもの着用は可能ですが、保護者の送迎の場合は園に到着後に持ち帰り、バス利用の場合はバス乗車時に持ち帰りとなります

(6) 活動時の服装について（半袖 T シャツ、スモック以外は園指定）

- T シャツ、体操ズボン、トレーナー、スモック、カラー帽子

5. 幼稚園で使うもの：持ち物、身につけるもの全てに記名してください

(1) 毎日持ってくるもの カバンに入れるもの(ハンカチ、水筒以外)

- シール帳、 お便利ケース、 ハンカチ（ポケットに入れる）
- 水筒（水かお茶類）、 スモック
- 給食がある場合（コップ袋）： コップ、 おしぼり（年少のみ）
※毎日洗ってコップ袋に入れる

(2) 幼稚園に置いておくもの


- のり、 はさみ、 粘土、 粘土板、 自由画帳、 カスタネット、
 鍵盤ハーモニカ（年少組は3学期から使用）、 お道具箱、 クレヨン

(3) ご家庭で準備していただくもの（名前をつける場所については下記イラスト参照）

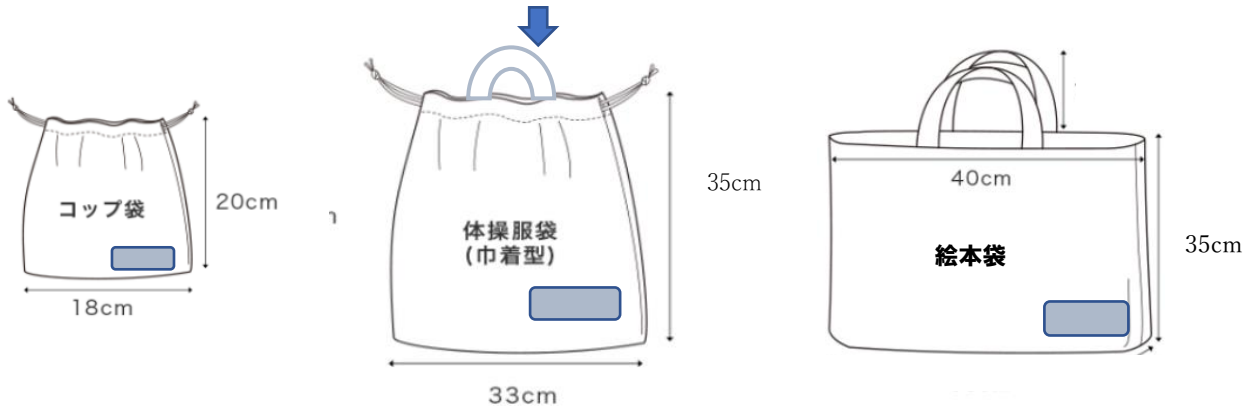
- スモック（名前を書いた白布を縫い付ける・下記イラスト参照）
- T シャツ（活動のしやすいもの）

- □絵本袋：絵本や用品などを入れて持ち帰る手提げ袋
- □コップ袋（キルティング以外の布）：コップ、おしぼり（年少のみ）
- □体操服袋（キルティング以外の布）：毎週水、金曜日に持ち帰り
体操ズボン、下着の替え（□パンツ、□シャツ、□靴下）
※汚れがひどい場合はその都度持ち帰り
- □鍵盤ハーモニカ（年少組は3学期から使用）
- 学期の初めの持ち物（記名の必要は無し）
□新しい雑巾（厚手のもの2枚）、□ポリ袋（30×40センチ程度）1束、□BOXティッシュ 2箱

(4) 名前の縫い付ける場所

の部分に名前を縫い付ける。（※アイロンテープ等可 ※袋のサイズは目安です）

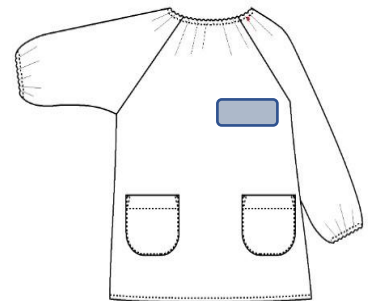
手提げ部分があると便利です



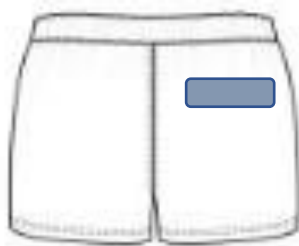
ポロシャツ 内側に名前



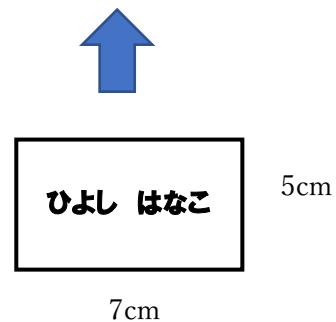
トレーナー 左胸に名前



スマック 左胸に名前



体操ズボン うしろに名前



(5) その他注意事項

- カバンに目印のキーホルダーを付ける場合
大きすぎないもので、危険性のない物を1つだけ
- 体操服を忘れた場合は、貸し出しをしますので、返却時は洗濯をしたものを返却してください
- 下着（パンツ）の貸出は新品のものを使用しますので新品のものを返却してください

6. 給食について

- (1) 給食の提供日：通常の保育日、長期休業中の預かり保育の期間
- (2) 費用：月額 6,000 円（食数に関係なく毎月の定額となります）
年間：6,000 円×12ヶ月＝72,000 円
- (3) 準備頂くもの：ケースに入れたおしぼり（年少のみ）、コップ（袋に入れて持ってくる）

7. お子様の送迎について

送迎の際にはネームプレートを着用の上、セキュリティカードをお持ちください。

園への出入口の扉の開閉にはセキュリティカードが必要になります。

※送迎時に普段と異なる方がお迎えに来る場合は、前もって担任または園にご連絡ください。確認できない場合は、安全上お子様をお渡しできません。（小学生、中学生のお迎えはできません。）

また、お迎え予定時間に間に合わない場合も園にご連絡ください。19 時以降はお預かりできませんので、19 時のお迎えは厳守ください。

(1) 徒歩・自転車

- 自転車で送迎の場合の駐輪は、出入り口の近くに置くことが可能です

(2) スクールバス：月額利用料金 4,000 円（利用回数に関わらず一律料金）

- 長期休業中はバスの送迎はありません。
- 学期毎の申し込みとなります。（学期途中の申込み・解約・変更はできません。但し特別の理由がある場合はご相談ください。）
- バス停と時刻表が決まっています。予定時刻の 5 分前までには、バス停でお待ちください。予定時刻を過ぎますと、次のバス停に進みます。（ご利用者にはバス停の位置と時刻表をお渡しします）
- 帰りのバス停でお迎えがない場合には、お子様を園まで連れて帰り、預かり保育を行います（預かり保育料金が発生します）
- バス停は安全面、運行ルート、運行時間等を考慮して決めています
- 交通の状況により、バスが遅れることがあります
- アプリによるバスの位置情報には若干の誤差が生じる場合があります

(3) 車

➤ ドライブスルー形式での送迎

利用可能時間には、職員が待機しておりますので、保護者の方は車から降りずにお子様を職員に引き渡し又受け取る事が可能です

(下記案内図のドライブスルーでの車の停車位置をご確認ください)

ドライブスルーのご利用可能時間

登園時：9:30～9:45

降園時：14:00～14:10 (通常保育時・年少)

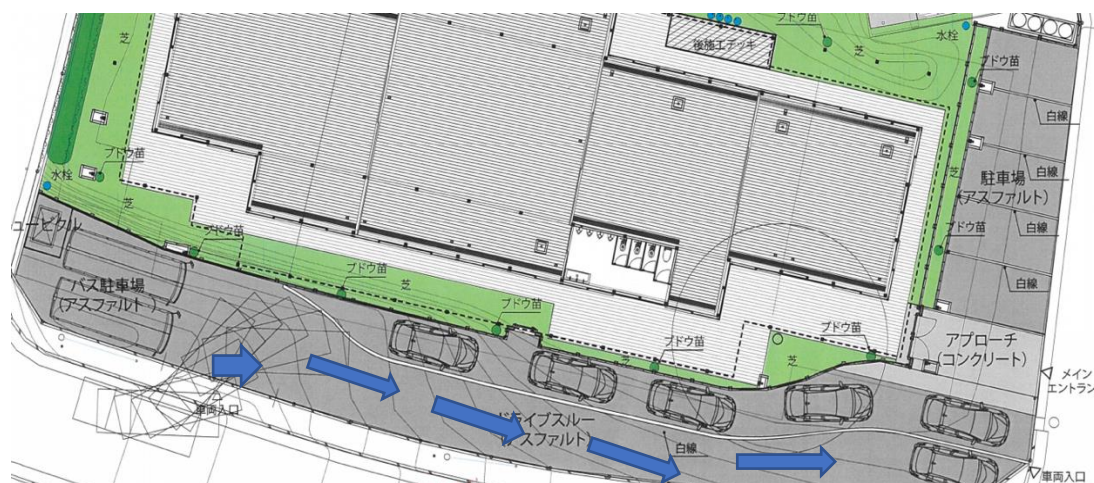
14:10～14:20 (通常保育時・年中・年長)

11:30～11:40 (短縮保育時・年少)

11:40～11:50 (短縮保育時・年中)

11:50～12:00 (短縮保育時・年長)

15:45～16:00 (預かり保育時・全学年)



【ドライブスルー案内図 ➡ に添って進んでください】

➤ ドライブスルーを利用しない場合

車を所定の駐車スペースに停めていただき、お子様の送迎をお願いします
駐車場の数が限られているため、すぐに駐車できない場合もありますが、路上駐車はできませんので、空くのをお待ちいただき、所定の駐車スペースに停めてください

➤ ネームプレート：送迎時、行事等に参加の場合に着用



8. 欠席するとき（欠席、遅刻、早退、バス不要等）

- (1) 「連絡アプリ」でご連絡ください：7時30分までに
 - ▶ バスに乗らない場合
 - ▶ 欠席・遅刻・早退の連絡
- (2) 当日の急な変更がある場合はLINEまたは電話を入れてください
- (3) 当日9:45までに連絡無く登園していない場合には、緊急連絡先へ電話をして確認いたします。
- (4) 長期欠席の場合は事前にお申し込みください
 - ▶ 欠席期間（8月を除く）が継続して3ヶ月以上となる場合には、教材費が免除となります

9. 感染症に罹患した場合について

- (1) 学校保健安全法第19条に基づく次の基準によって、他の園児に感染するおそれがある間は登園できないことになっています。
- (2) 出席停止の期間は次のとおりです。出席停止期間が過ぎてから医師による、治癒証明書（又は登園許可書）をもって登園させてください。

	病名	出席停止期間
1	インフルエンザ	発症した後5日を経過し、かつ、解熱した後3日を経過するまで ※保護者記入の登園許可書を提出
2	百日咳	特有の咳が消失し、全身状態が良好であること（抗菌薬を決められた期間服用する。7日間服用後は医師の指示に従う）
3	はしか（麻疹）	解熱後3日を経過してから
4	おたふくかぜ （流行性耳下腺炎）	発症した翌日から7日間経過、かつ、症状軽快から24時間以上経過するまで耳下腺、顎下腺又は舌下腺の腫脹が発現した後5日を経過し、かつ、全身状態が良好になるまで
5	三日はしか（風疹）	発疹（ぷつぷつ）が消失してから
6	水ぼうそう（水疱）	すべての発疹が、かさぶたになってから
7	プール熱（咽頭結膜炎） 【原因ウイルス：アデノウイルス】	主な症状が消え、2日を経過してから
8	結核	感染のおそれが無くなってから
9	流行性角結膜炎 【原因ウイルス：アデノウイルス】	感染力が非常に強いため、結膜炎の症状が消失してから
10	腸管出血性大腸菌感染症 （O157、O26、O111）	症状が始まり、かつ抗菌薬による治療が終了し、48時間をあけて連続2回の検便によって、いずれの菌がないと確認されたもの
11	ヘルパンギーナ	発熱や口腔内の水疱（水ぶくれ）・潰瘍（ただれ）の影響がなく、普段の食事がとれること
12	リンゴ病（伝染性紅班）	全身状態がよいこと
13	溶連菌感染症	抗菌薬内服後24～48時間経過していること
14	ウイルス性胃腸炎 【原因ウイルス：ノロ、ロタ、アデノウイルスなど】	嘔吐、下痢等の症状がおさまり、普段の食事がとれること
15	マイコプラズマ肺炎	発熱や激しい咳がおさまっていること
16	突発性発疹	解熱し、機嫌がよく、体調がよいこと

17	ヘルペス性歯肉口内炎 (単純ヘルペス感染症)	医師において感染のおそれがないと認めるまで
18	とびひ (伝染性膿痂疹皮膚化膿症)	・水疱(みずぶくれ)・びらん(ただれ)面をガーゼ等で保護できること ・水疱(水ぶくれ)・びらん(ただれ)面が乾燥し、膿などが出していないこと
19	水いぼ(伝染性軟属腫)	医師において感染のおそれがないと認めるまで
20	手足口病	発熱や口腔内の影響がなく、普段の食事が摂れること
21	RSウイルス	呼吸器症状が消失し、全身状態がよいこと
22	コロナウイルス感染症	国が定める期間 ※治癒証明書等は必要ありません
23	ヒトメタニューモウイルス感染症	咳などの症状が消失し、全身状態がよいこと

※体調不良の時は、園もしくは担任の携帯から連絡をいれます

下記の場合は病院へ受診をお願いいたします

また、下記のいずれかの症状がみられる場合はお預かりができません

- 発熱の場合
 - ・登園時に 37.5℃以上の熱がでている
 - ・登園前の 24 時間以内に解熱剤を使用している
 - ・登園前の 24 時間以内に 38℃以上の熱がでている
 - ・24 時間以内に高熱で座薬を使用した場合 1 日ご自宅で様子をみてから登園してください
 - 下痢の場合
 - ・24 時間以内に 2 回以上の軟便、または水様便がある
 - ・登園前の 24 時間以内に下痢止めを使用している
 - 嘔吐の場合
 - ・24 時間以内に 2 回以上の嘔吐がある
 - ・登園前の 24 時間以内に吐き気止めを使用している
- (3) インフルエンザに感染した場合保護者記載の登園許可書の提出が必要になります。用紙は事務室、または HP よりダウンロードできます。
- (4) 新型コロナウイルスに感染した場合
最新の国の基準により出席停止期間を判断します
- (5) 感染症の広がりにより学級閉鎖、学年閉鎖、学園閉鎖となる場合があります

10. 年間行事予定について

年間行事予定表は日吉台幼稚園ホームページからダウンロードできるようになっていますので、ホームページよりご確認ください

令和 6 年度の行事予定表は 3 月 1 日よりダウンロード可能です

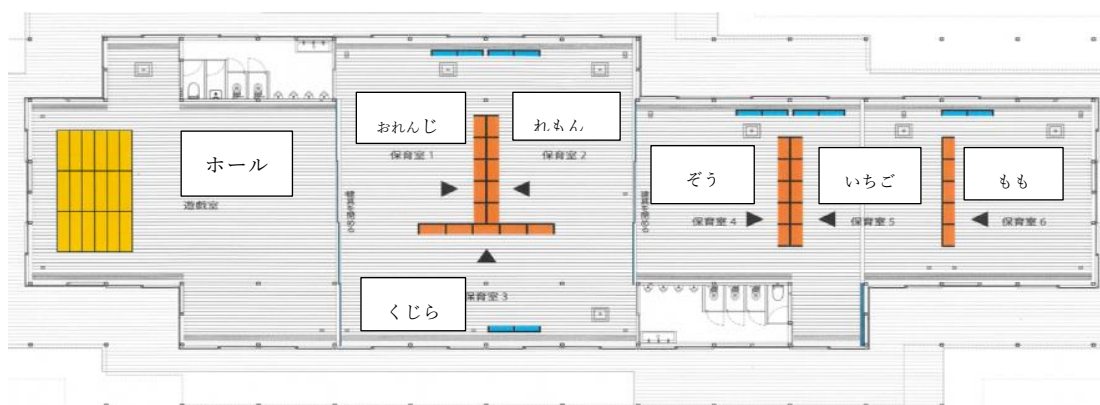
- (1) 休日
- 土曜日、日曜日、祝日、県民の日(6月15日)、行事の振替日、創立記念日(7月1日)、夏休み、冬休み、春休み

(2) 保護者の方の参加が必要な行事

- 入園式（年少組）、親子遠足、夕涼み会、運動会、秋の遠足（年少組）発表会、保育参加（年2回）、卒園式（年長組）

11. 幼稚園の施設について

(1) お部屋割り（図面参照）



(2) 第二グラウンド：富里市七栄字北新木戸5 2 5-4 9 4

- 屋外活動や運動会等の行事の際に利用します

(3) わくわく農園

- 屋外保育の一環として、年間を通して季節の野菜を育て、秋には収穫祭をおこないます

12. 保育料等のお支払いについて

(1) 保育料

- 保育料（25,700円）は全額無償となりますので、支払いは発生しません

(2) その他の費用

- 給食費：月額 6,000円（食数に関わらず毎月の定額料金）
- 絵本代：月額 450円程度
- 教材費：月額 550円
- 冷暖房費：年間 6,000円（4月に一括支払い）
- スクールバス代：月額 4,000円（利用回数に関係なく一律料金）
学期毎の利用申し込みとなります
- 預かり保育費用：当月利用分を翌月引落し

- ・ もーにんぐ（7:30～8:00） 30分につき 150円
（8:00～9:00） 1時間につき 250円
- ・ あふたあ（14:00～19:00） 1時間につき 250円

※15:00～16:00はおやつ代110円が追加となります

- 保険代：年間 200円（見込み）

日本スポーツ振興センターの保険に全員加入

- 事務費：月額 220 円（4 月に一括支払い）
- セキュリティカード費用：1 枚 2,000 円正面出入り口の解錠に必要となります
- その他、遠足代等その都度必要な費用

(3) 費用の支払い方法

- 開設いただいた千葉興業銀行の口座から、自動引落としとなりますので、「預金口座振替申込書」の手続きをお願いします
- 自動引落し日は毎月 26 日ですので、残高のご確認をお願いします

13. 保険について

(1) 加入保険：

- 日本スポーツ振興センター

(2) 保育中に発生した怪我（軽傷を除く）に対応します

14. 個人情報の取り扱いについて

日吉台幼稚園では園のラインで幼稚園での生活の様子をお知らせしています。顔と名前が一致しないよう、配慮して掲載をしています。

個人情報の取り扱いについては、入園式の際に配布します

15. 課外活動について

月	火	水	木	金
REGARO SPORTSCLUB (サッカークラブ) 対象:年少・年中・年長	REGARO SPORTSCLUB (体操クラブ) 対象:年少・年中・年長	そろばん教室 対象:年長・年中(秋以降)	書道教室 対象:年長・年中	イングリッシュクラブ 対象:年長以上
	そろタッチ教室 (そろばん式暗算) 対象:年少・年中・年長	プログラミング教室 対象:年長以上		

16. 問い合わせ

お気軽に公式ラインや電話等でお問い合わせください

日吉台公式ライン

電話：0476-93-4408

メール：info@hiyoshidai.ed.jp



